



SUIVIS TEMPORELS PAR PLAQUES

Veille écologique - synthèse annuelle 2023



SOMMAIRE

1	STRUCTURES PARTICIPANTES.....	4
2	RESULTATS.....	7
2.1	Analyse globale et par espèces	7
2.2	Synthèse par sites	10
2.3	Evolution 2015 à 2019 puis 2020 et 2023	16
4	ANNEE 2023 : CONCLUSION.....	19

Serpents - Veille écologique - Synthèse annuelle

Rappel : Le programme RANA « Reptiles et Amphibiens de Nouvelle-Aquitaine »

Suite à la fusion des ex régions, les structures associatives spécialistes des Amphibiens et Reptiles se sont rapprochées à l'échelle Nouvelle-Aquitaine, dans le but de coordonner leurs actions de conservation et d'amélioration des connaissances. Ainsi est né le programme RANA, pour Reptiles et Amphibiens de Nouvelle-Aquitaine. Ce programme permet par exemple la coordination des actions de type « SOS Serpents » (médiation auprès du grand public), ou encore la production d'outils d'amélioration des connaissances. A ce titre, nous vous invitons à visiter le portail du projet à l'adresse suivante :

<https://ra-na.fr/>

Vous y trouverez les cartes de répartition connue et actualisée de l'ensemble des Amphibiens et Reptiles de la région, une présentation des actions de type médiation, la présentation des suivis temporels tels que celui qui nous concerne ici, etc.

Un des premiers constats concernant les Amphibiens et Reptiles de Nouvelle-Aquitaine est la disparition progressive des populations de serpents. Ceux-ci subissent la pression de trop nombreuses menaces, dont le cumul entraîne une régression apparemment généralisée sur le territoire. "Apparemment", car aucune action n'est aujourd'hui mise en œuvre pour mesurer et quantifier ce recul à cette échelle.

Depuis quelques années, un protocole de suivi à long terme des populations a été proposé à l'échelle nationale. Progressivement, la pose de plaques se démocratise, et un réseau important de plaques existe déjà en Nouvelle-Aquitaine. La synthèse annuelle réalisée chaque année à l'échelle de l'Aquitaine regroupe désormais l'ensemble des suivis de la Nouvelle-Aquitaine, afin de comparer les résultats entre sites, de partager nos expériences, et de mettre en évidence, à terme, d'éventuelles tendances évolutives des populations.

1 Structures participantes

En 2023, le nombre de suivis réalisés à l'échelle de la Nouvelle-Aquitaine est toujours élevé. Les données protocolées nous ont ainsi été remontées pour 87 sites suivis, répertoriés ci-dessous.

Tableau 1 : Récapitulatif des sites suivis

	Nbre plaques	Nbre passages
Bioussac - Charente Nature 16	4	10
La Renaudie - Charente Nature 16	16	10
Brandes de Soyaux - Charente Nature 16	16	10
Esse - Gorce - Charente Nature 16	16	2
Montrollet CEN - Charente Nature 16	4	8
Carrières de Touvérac CEN 16	12	10
Terrier de Puyrolland TP-N_NE17	8	8
Machecou MA-NE_NE17	12	8
Prise de Vivroux PDV-S_NE17	12	8
Le Plantis a Gouyneau PAG-O_NE17	12	8
Butte de Boutaudiere BDB-SO_NE17	12	8
Marais de Landes MDL-M_NE17	8	8
Abilis ABI-O-NE17	8	6
Champs de tirs CDT-E_NE17	12	6
Marais doux MD-N_NE17	12	6
Camp militaire CM-SO_NE17	12	6
BB16 BB16 NE17	4	6
Pole Nature PN-Ripisylve-N_NE17	8	6
Guerine GUE_NE17	4	6
Forêt de Benon FB-SE_NE17	8	6
Marais de la Brulee MDB-O_NE17	8	6
Clérac - Perrin PE-M-NE17	12	8
St Martin de Coux - La Vergne VE-O-NE17	8	8
Montguyon - Grand Champs MGC-Lande-N_NE17	12	8
Penitencier PEN-NE_NE17	12	8
Les Brandes BRA-M_NE17	12	8
Piegut PIE-NO_NE17	12	8
La Petite Ferriere PFE-M_NE17	12	8
Massonne 17	84	8
Commune Saint Jean d'Angély - Site 1 17	8	7
Commune Saint Jean d'Angély - Site 2 17	12	7
Commune Saint Jean d'Angély - Site 3 17	12	7
Commune Saint Jean d'Angély - Site 4 17	8	7
Asinerie du Baudet du Poitou - Site 1 17	12	6
Asinerie du Baudet du Poitou - Site 2 17	12	6
Asinerie du Baudet du Poitou - Site 3 17	12	6
Asinerie du Baudet du Poitou - Site 4 17	12	6
CDC Oléron - Site 1 17	12	8
CDC Oléron - Site 2 17	8	8
19_Nesp GMHL 19	4	5

19_Neuv GMHL 19	8	5
19_Sain_Pale GMHL 19	4	5
23_Aulon_Sagn GMHL 23	4	5
23_Azer_Beau GMHL 23	4	5
23_Mart_Mazu GMHL 23	4	5
23_PuyM_Boue GMHL 23	4	5
Site des sources 33	24	5
Canteranne - Gujan - Cistude Nature 33	12	5
Le Verdon - CPIE Médoc 33	24	5
CD40 - St-Sarian 40	16	5
Izadia 64	12	16
Abbadia - Mairie de Hendaye 64	36	6
Corniche basque - CPIE Littoral basque 64	24	3
Sainte-Soline - Trimouille - DSNE 79	28	3
Argentonnay - Les Cabanes - DSNE 79	4	6
Argentonnay - Clos Oncle Georges - DSNE 79	4	5
Périgné - Mazerolles - DSNE 79	4	9
Melle - lycée - St Hilaire - DSNE 79	8	8
Melle - lycée - LEGTA - DSNE 79	16	5
Melle - lycée - Saint-Thibault/Béronne - DSNE 79	4	4
Melle - lycée - Logis - DSNE 79	16	6
Moncutant Sud - DSNE 79	4	5
Moncutant Nord - DSNE 79	4	5
Bressuire - DSNE 79	4	3
La Vergne - Moncutant - DSNE 79	4	5
Le Vanneau-Irleau - DSNE 79	4	7
Vallée du Pressoir - DSNE 79	20	6
Coteau des Petits Sablons - DSNE 79	4	6
Prairie du Châtelier - DSNE 79	4	6
Prairies et mares de Fontaine-le-Comte (CEN NA) 86	8	6
Chaumes de Thorus (CEN NA) - Château-Larcher 86	12	6
Etang baro (CEN NA) - Mauprévoir 86	16	6
Brandes de la loge (CEN NA) - Saint-Léomer 86	24	5
La Verrerie (ENS) - Béruges 86	4	6
Bois de la Loge (ENS) - Pouillé 86	8	4
87_Aixe_Pole GMHL 87	4	7
87_Chap_Pepi GMHL 87	4	5
87_Chat_Laco GMHL 87	12	5
87_Jana_Beto GMHL 87	4	5
87_Orad_Bord GMHL 87	4	5
87_Peyr_Poet GMHL 87	4	5
87_Ranc_Cour GMHL 87	12	5
87_RoAb_SaLa GMHL 87	12	5
87_Vern_Lout GMHL 87	4	5
87_Vicq_Puym GMHL 87	8	5
87_Vige_Reyn GMHL 87	8	5
87_Vigen_Sail GMHL 87	12	5

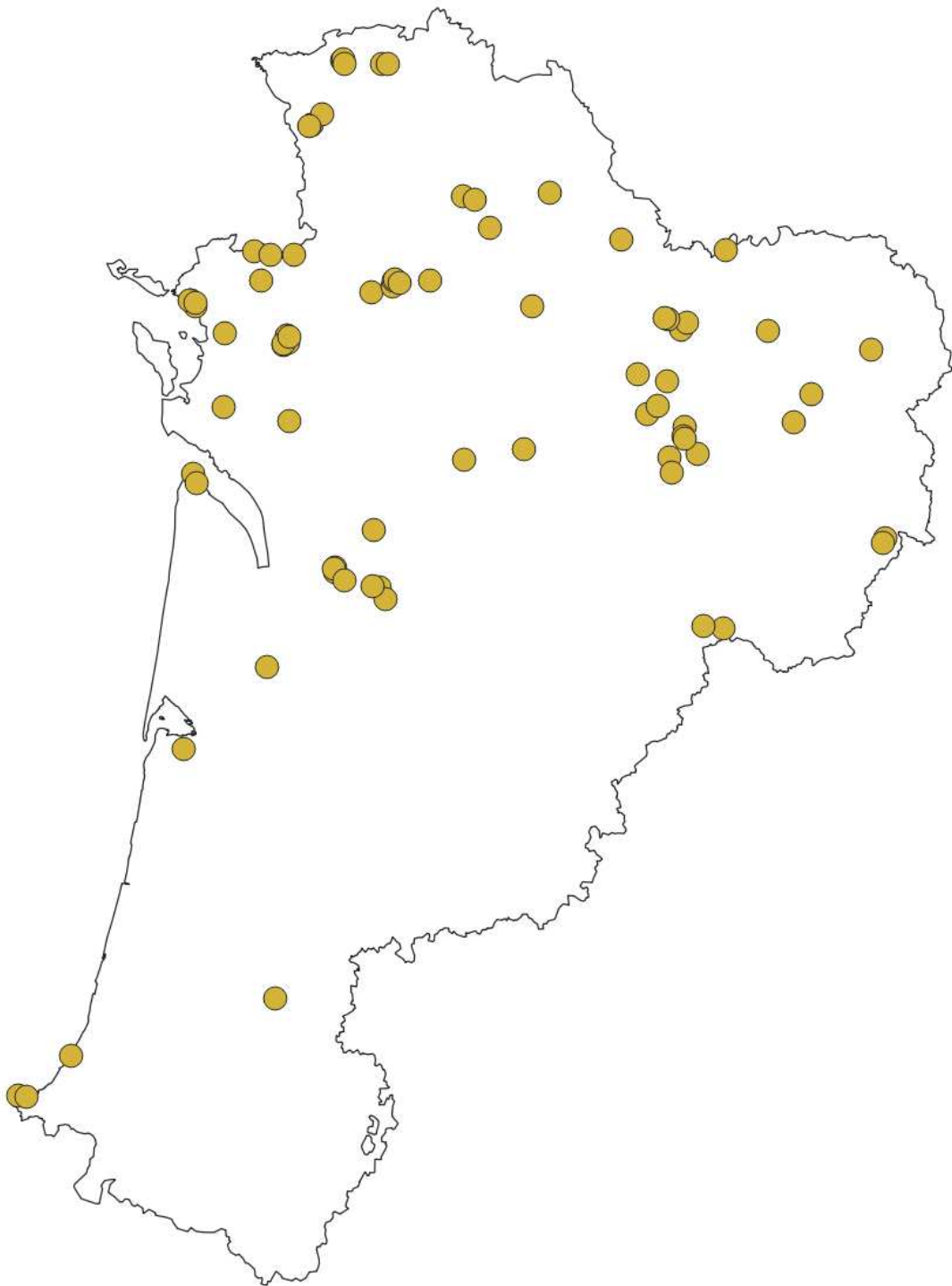


Figure 1 : Cartographie des 87 sites suivis en 2023

2 Résultats

NB : les abréviations utilisées dans les différentes figures et tableaux sont les suivantes :

Hv : Couleuvre verte et jaune *Hierophis viridiflavus*

Zl : Couleuvre d'Esculape *Zamenis longissimus*

Nh : Couleuvre helvétique *Natrix helvetica*

Nm : Couleuvre vipérine *Natrix maura*

Ca : Coronelle lisse *Coronella austriaca*

Cg : Coronelle girondine *Coronella girondica*

Va : Vipère aspic *Vipera aspis*

Vb : Vipère péliade *Vipera berus*

Vs : Vipère de Seoane *Vipera seoanei*

Af : Orvet fragile *Anguis fragilis*

Rappel : même s'il ne s'agit pas d'un serpent, nous avons fait le choix d'intégrer l'Orvet fragile aux analyses, de part son écologie et son statut de conservation relativement similaire (en forte régression au moins en plaine). Nous conseillons également d'intégrer les autres observations de lézards. Même si les résultats ne sont pas traités ici, les données sont également remontées au national pour le calcul des tendances nationales.

2.1 Analyse globale et par espèces

Les 87 sites représentent un total de 952 **plaques-abris**, soit une moyenne de **10,9 plaques par site**.

Les plaques-abris ont été relevés en moyenne **6,6 fois** par saison, soit une moyenne supérieure aux 5 passages minimum proposés dans le protocole.

Cette année, **15 des 87 sites n'ont pas fait l'objet d'observation** de serpents dans le cadre du protocole.

Le tableau 2 et la figure 2 ci-dessous offrent un récapitulatif des résultats obtenues en 2023 pour chaque espèce.

Tableau 2 : Synthèse par espèce, année 2023

	<i>Hv</i>	<i>Zl</i>	<i>Nh</i>	<i>Nm</i>	<i>Ca</i>	<i>Cg</i>	<i>Va</i>	<i>Vb</i>	<i>Vs</i>	<i>Af</i>	<i>Total</i>
Nombre de sites avec présence	58	8	17	11	4	0	11	1	0	10	120
Nombre total d'observation	350	43	46	60	4	0	25	1	0	32	561
Fréquence présence espèce par site	67%	9%	20%	13%	5%	0%	13%	1%	0%	11%	-
Ratio nombre observations par plaques	37%	5%	5%	6%	0%	0%	3%	0%	0%	3%	59%

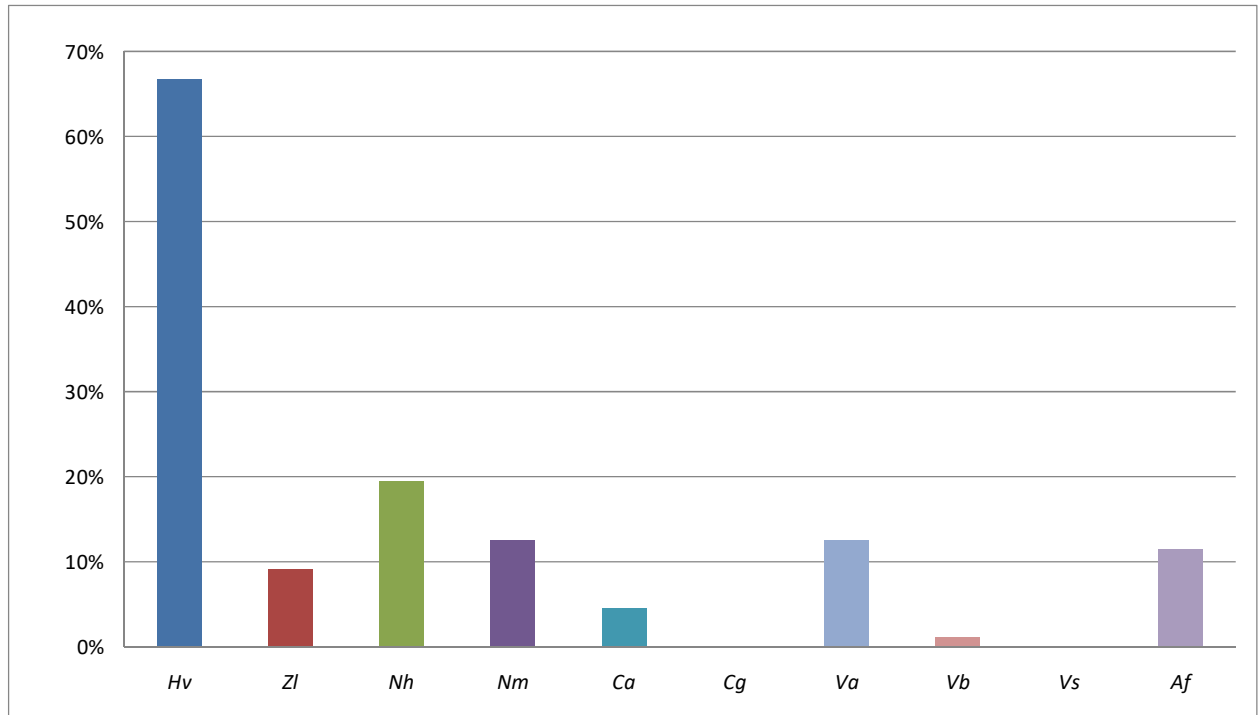


Figure 2 : Pourcentage de sites fréquentés par les espèces, année 2023

La Couleuvre verte et jaune est l'espèce la plus présente avec **67 %** des sites concernés, suivie par la Couleuvre helvétique, de la Vipère aspic, de la Couleuvre vipérine et la Couleuvre d'Esculape. Les serpents les plus rarement observés sont la Coronelle lisse et la Vipère péliade. La Vipère de Seoane et la Coronelle girondine n'ont pas été observées dans le cadre d'un suivi cette année.

Les relevés ont permis l'observation de **544 serpents** (auxquelles nous pouvons ajouter 17 observations d'orvet).

Ces observations permettent de calculer un indice d'observation des différentes espèces selon la formule suivante :

$$I_o = \text{nbre d'observations} / (\text{nbre de passage} \times \text{nbre de plaques-abris})$$

Toutes espèces confondues, cela représente un indice de **0,09 observations par plaque et par passage**, soit une observation par passage toutes les 10 plaques. **C'est une valeur dans la norme basse des années précédentes (la pire année étant 2022 avec 0,07).**

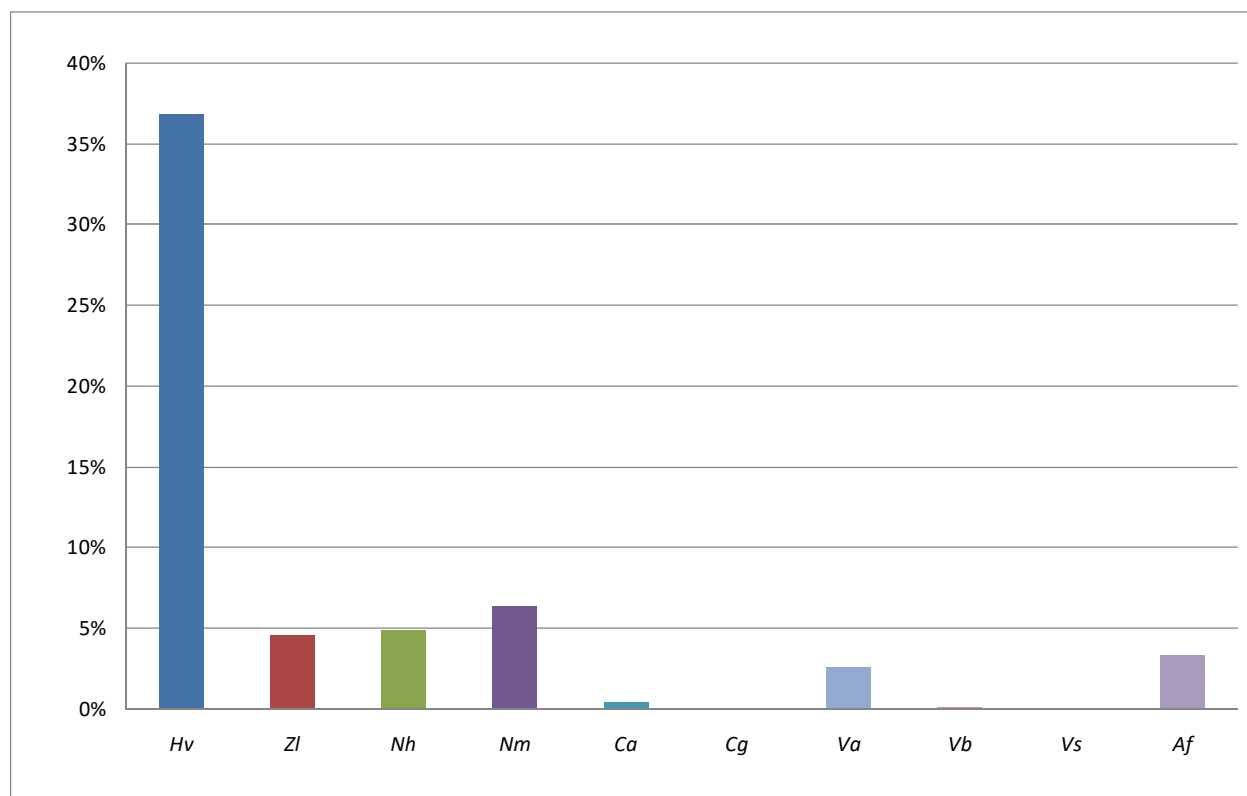


Figure 3 : Ratio du nombre d'observations par plaque, année 2023

La Couleuvre verte et jaune a été observée sous 37% des plaques. Les autres serpents sont bien moins souvent observés.

L'indice « attractivité des plaques » met en évidence quelles sont les espèces les plus facilement contactées quand elles sont présentes sur sites. Il indique globalement les mêmes différences inter-espèces que lors des années précédentes (cf fig. 4).

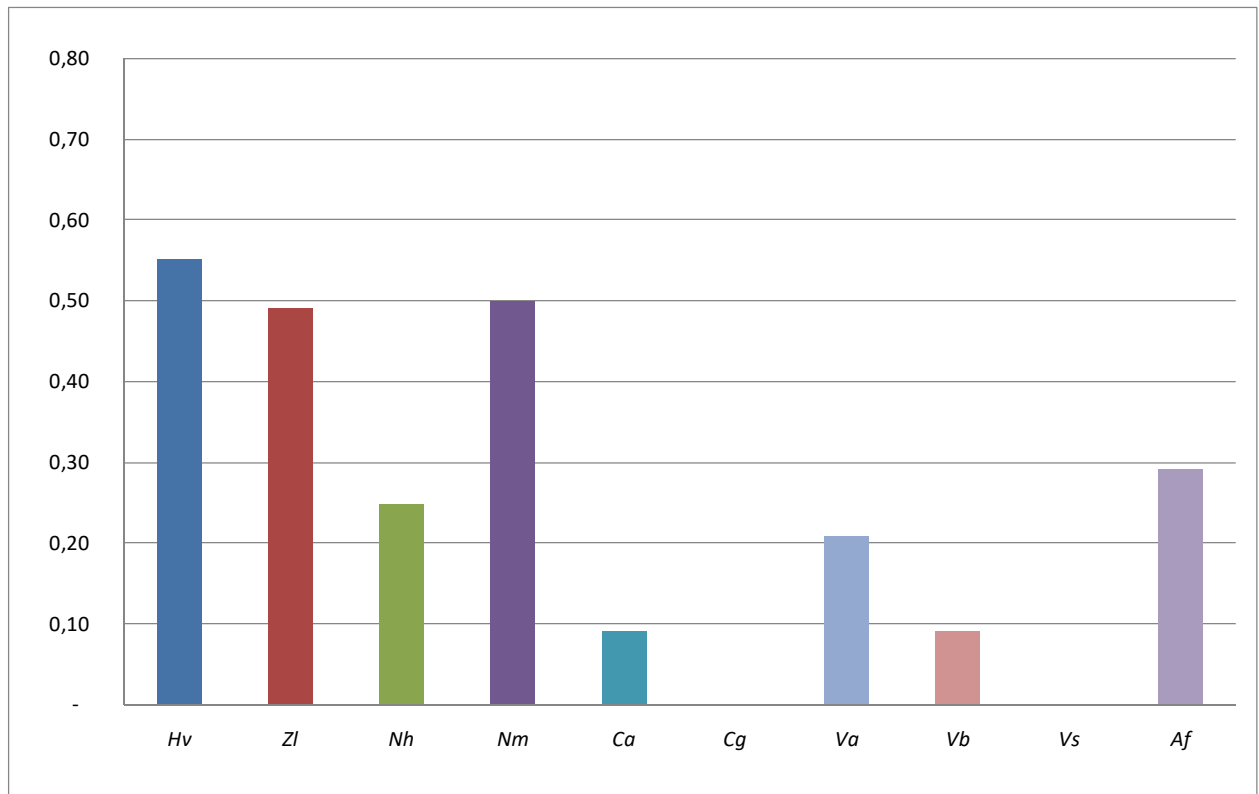
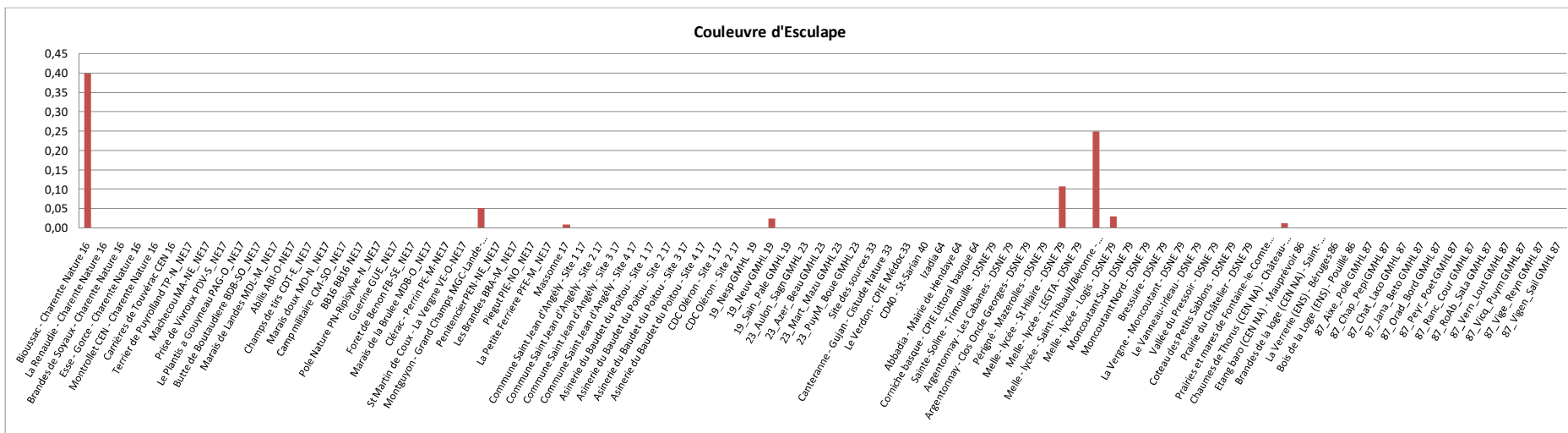
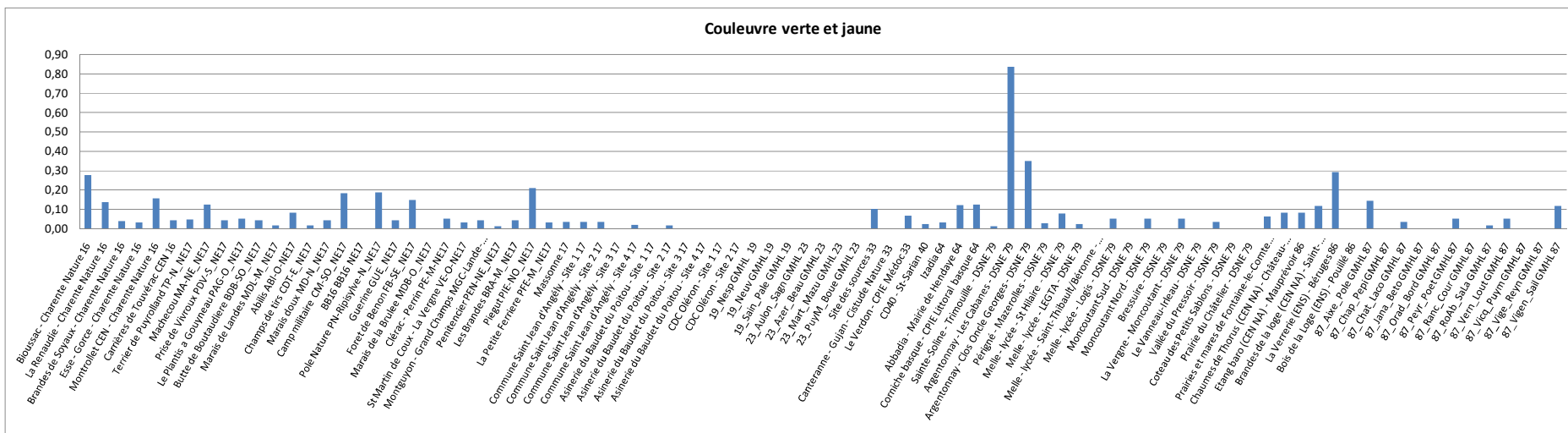


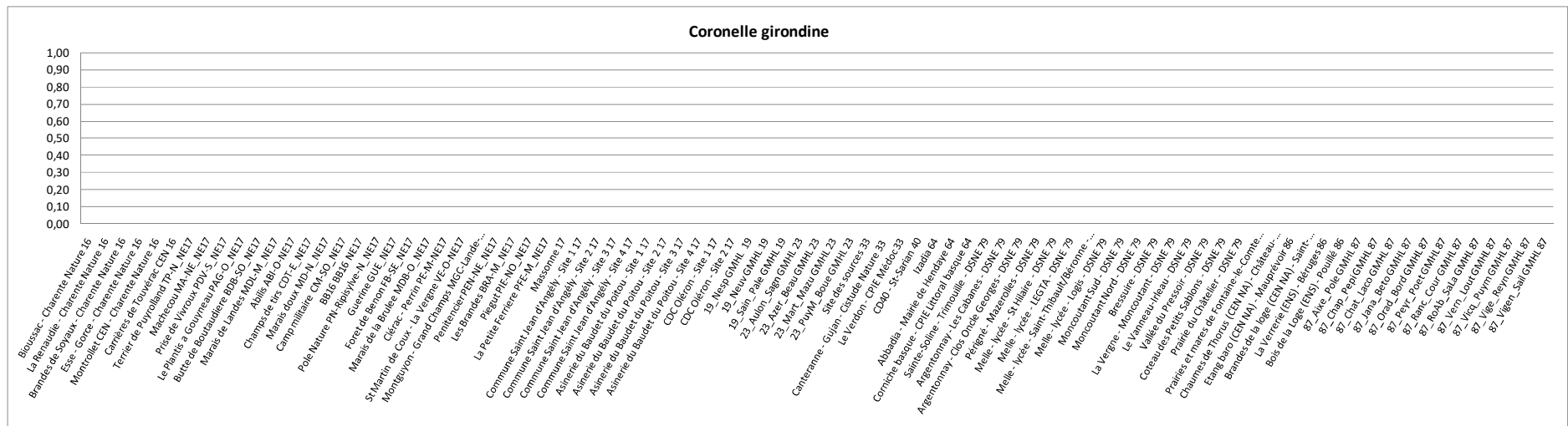
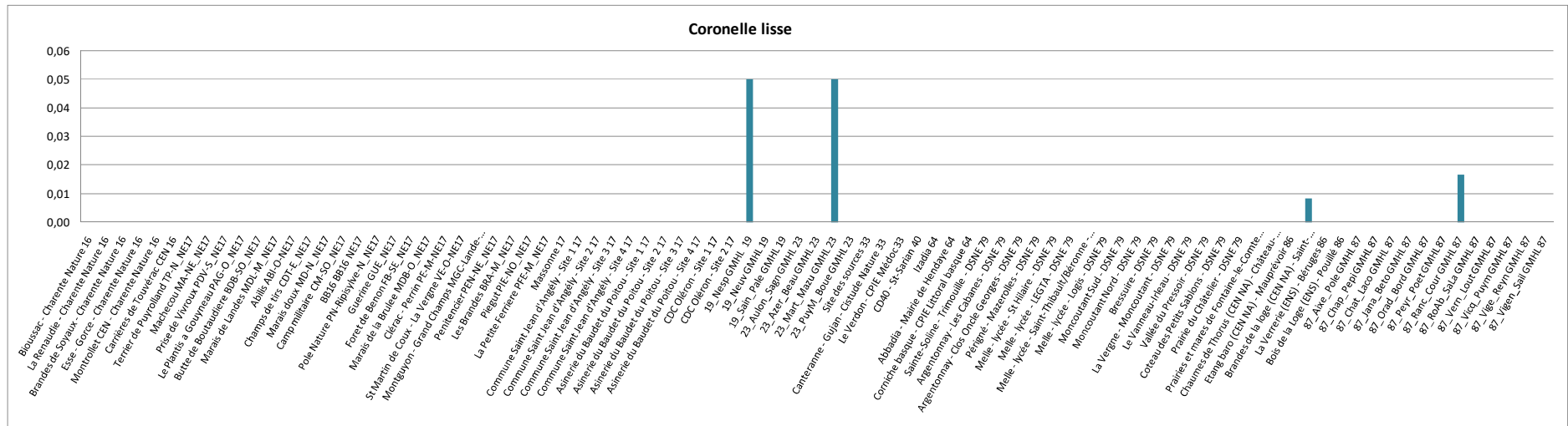
Figure 4 : Indice d' « attractivité des plaques » (rapport occurrence sous plaques / occurrence par site), année 2023

2.2 Synthèse par sites

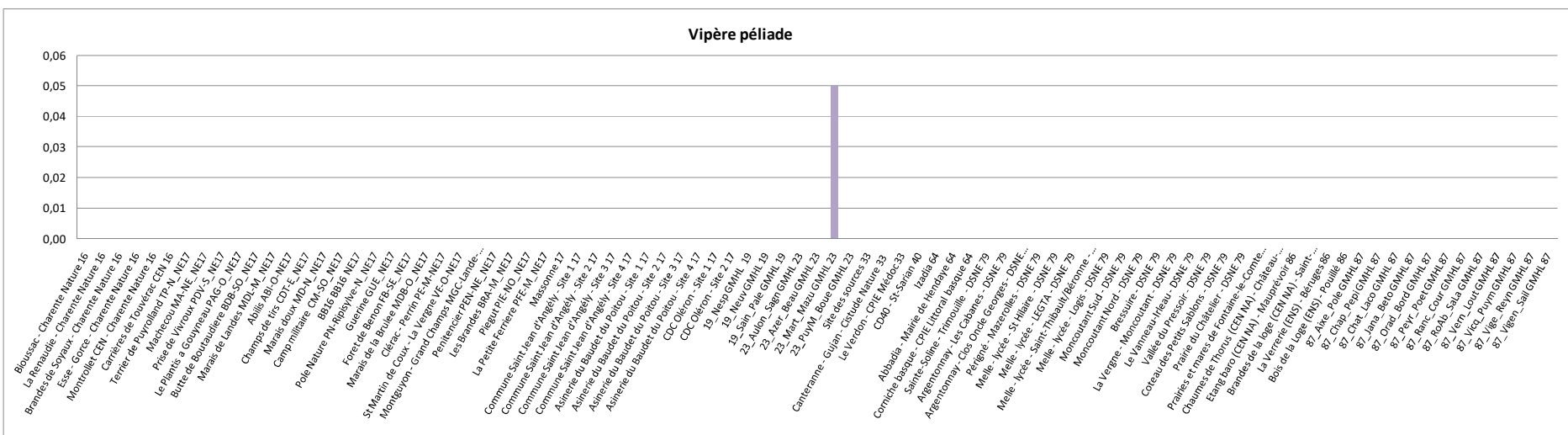
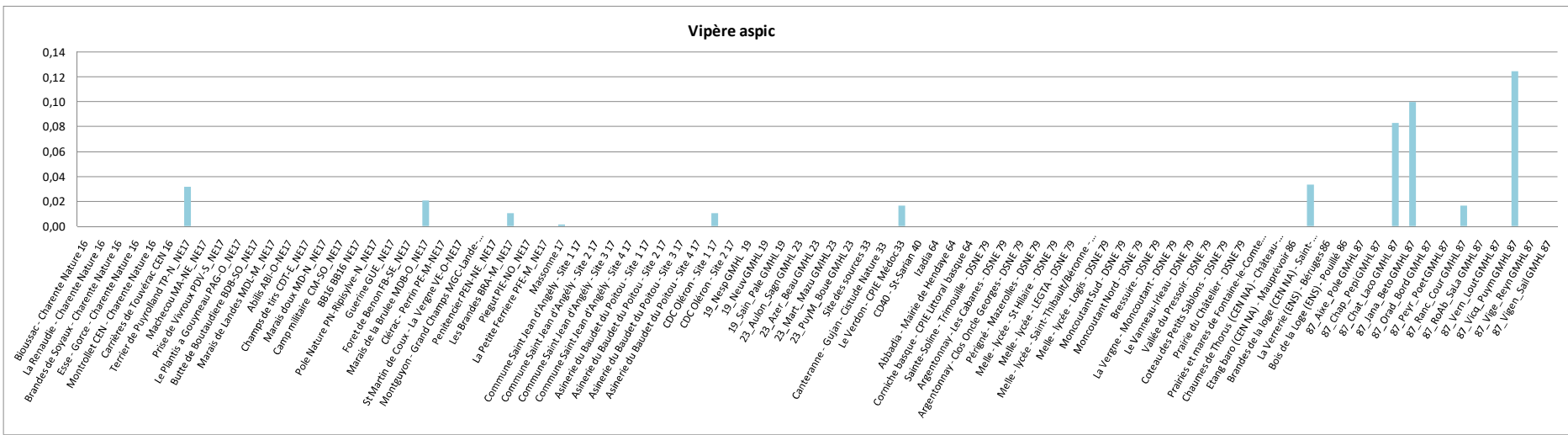
Les figures 5 à 14 suivantes exposent l'indice d'observation des différentes espèces en fonction des sites.



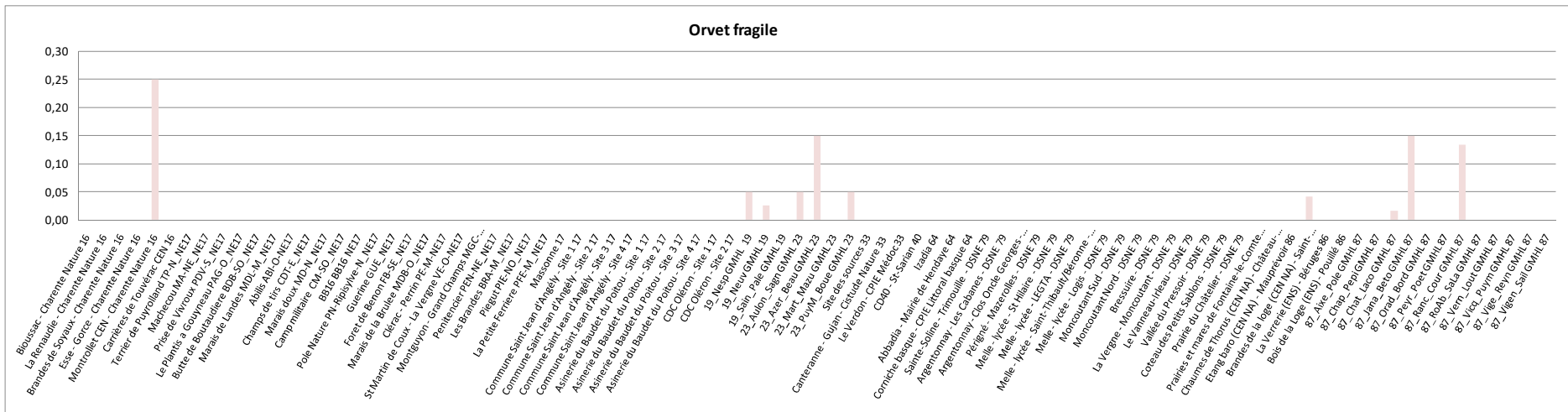
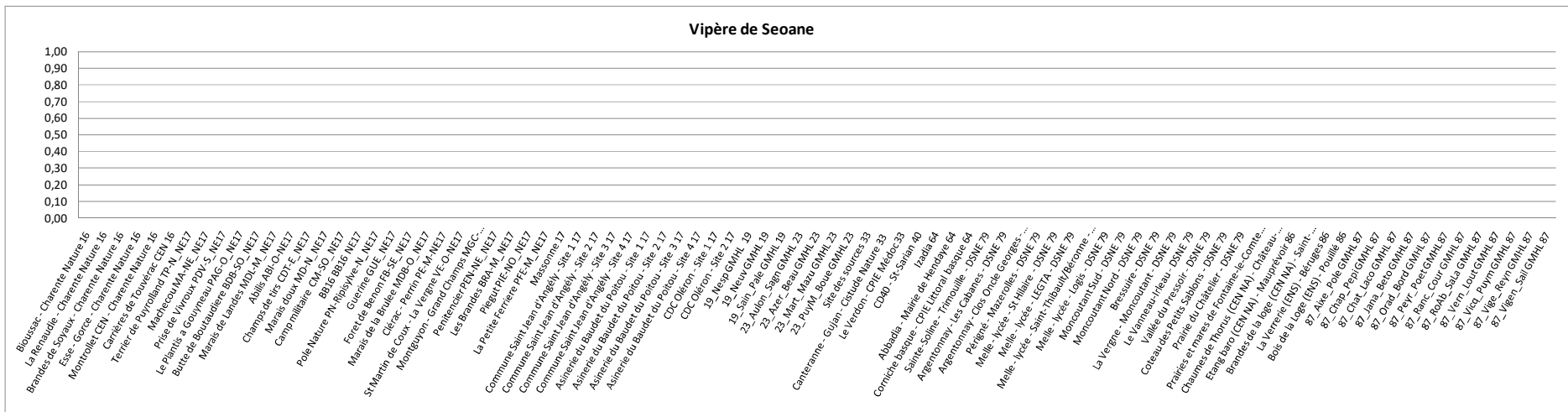
Figures 5 et 6 : Couleuvre verte et jaune et Couleuvre d'Esculape, année 2023



Figures 9 et 10 : Coronelle lisse et Coronelle girondine, année 2023



Figures 11 et 12 : Vipère aspic et Vipère péliade, année 2023



Figures 13 et 14 : Vipère de Seoane et Orvet fragile, année 2023

2.3 Evolution 2015 à 2019 puis 2020 et 2023

Données brutes

Les résultats des années 2020 à 2023 n'ont pas lieu d'être comparés aux années précédentes qui ne couvraient que les sites de l'ex-Aquitaine. A titre purement indicatif, voici toutefois l'évolution du nombre d'observations des différentes espèces entre 2015 et 2022. Depuis 2020, les valeurs sont comparables d'année en année (tableau 4 et figures 14, 14bis, 15 et 15bis).

Tableau 4 : Synthèse par espèce, années 2015 à 2019 en ex-Aquitaine puis 2020 et 2021 en Nouvelle-Aquitaine

	<i>Hv</i>	<i>Zl</i>	<i>Nh</i>	<i>Nm</i>	<i>Ca</i>	<i>Cg</i>	<i>Va</i>	<i>Vb</i>	<i>Vs</i>	<i>Af</i>
Fréquence présence espèce par site 2023	67 %	9 %	20 %	13 %	5 %	0 %	13 %	1 %	0 %	11 %
Fréquence présence espèce par site 2022	66 %	10 %	24 %	15 %	0 %	1 %	14 %	0 %	0 %	9 %
Fréquence présence espèce par site 2021	76 %	19 %	33 %	18 %	2 %	0 %	21 %	0 %	1 %	11 %
Fréquence présence espèce par site 2020	76 %	24 %	41 %	20 %	2 %	2 %	11 %	0 %	0 %	6 %
Fréquence présence espèce par site 2019	93 %	7 %	44 %	22 %	7 %	0 %	15 %	0 %	0 %	4 %
Fréquence présence espèce par site 2018	75 %	8 %	50 %	29 %	4 %	0 %	8 %	0 %	0 %	4 %
Fréquence présence espèce par site 2017	79 %	23 %	48 %	21 %	2 %	4 %	15 %	0 %	0 %	2 %
Fréquence présence espèce par site 2016	77 %	12 %	40 %	17 %	2 %	8 %	8 %	0 %	0 %	8 %
Fréquence présence espèce par site 2015	67 %	11 %	41 %	18 %	2 %	2 %	4 %	0 %	0 %	2 %
Ratio observations / plaques 2023	37 %	5 %	5 %	6 %	0 %	0 %	3 %	0 %	0 %	3 %
Ratio observations / plaques 2022	27 %	3 %	4 %	4 %	0 %	0 %	3 %	0 %	0 %	2 %
Ratio observations / plaques 2021	48 %	9 %	10 %	8 %	0 %	0 %	7 %	0 %	0 %	1 %
Ratio observations / plaques 2020	38 %	11 %	10 %	7 %	0 %	0 %	2 %	0 %	0 %	1 %
Ratio observations / plaques 2019	26 %	1 %	6 %	9 %	1 %	0 %	2 %	0 %	0 %	1 %
Ratio observations / plaques 2018	30 %	1 %	9 %	13 %	0 %	0 %	1 %	0 %	0 %	0 %
Ratio observations / plaques 2017	28 %	3 %	11 %	7 %	0 %	0 %	1 %	0 %	0 %	0 %
Ratio observations / plaques 2016	36 %	2 %	7 %	10 %	0 %	1 %	3 %	0 %	0 %	1 %
Ratio observations / plaques 2015	26 %	3 %	13 %	16 %	0 %	1 %	0 %	0 %	0 %	0 %

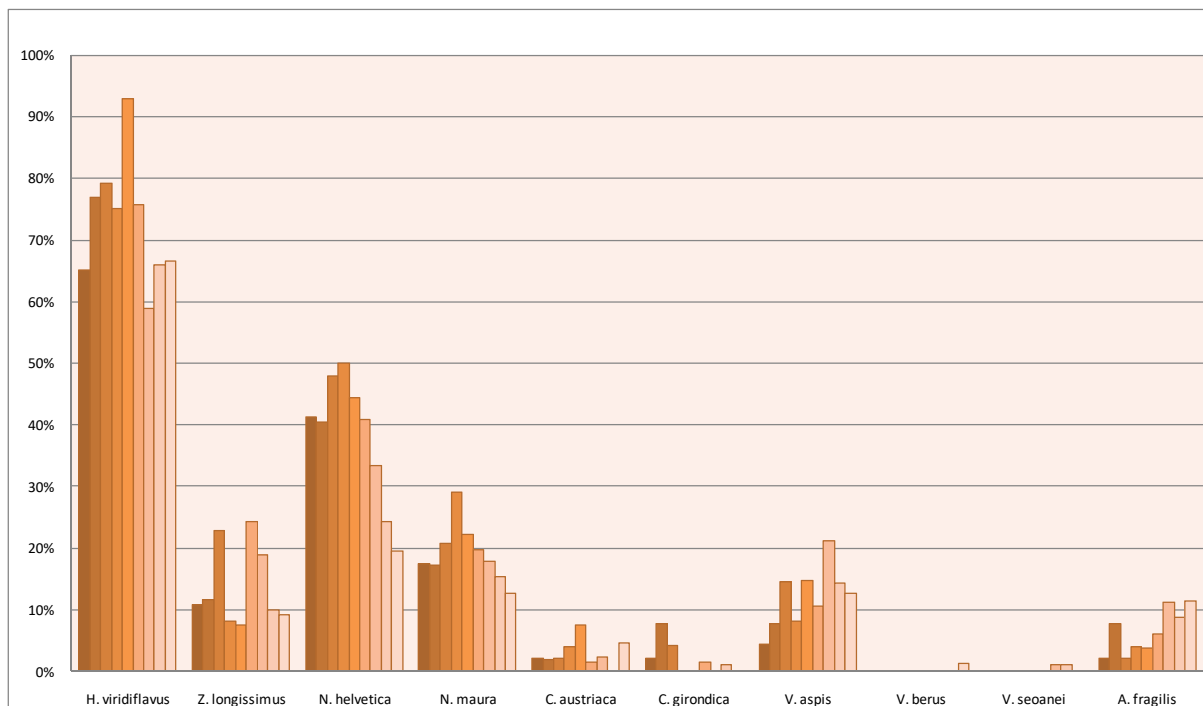


Figure 14 : Pourcentage de sites fréquentés par espèce, années 2015 à 2019 en ex-Aquitaine puis 2020 à 2023 en Nouvelle-Aquitaine

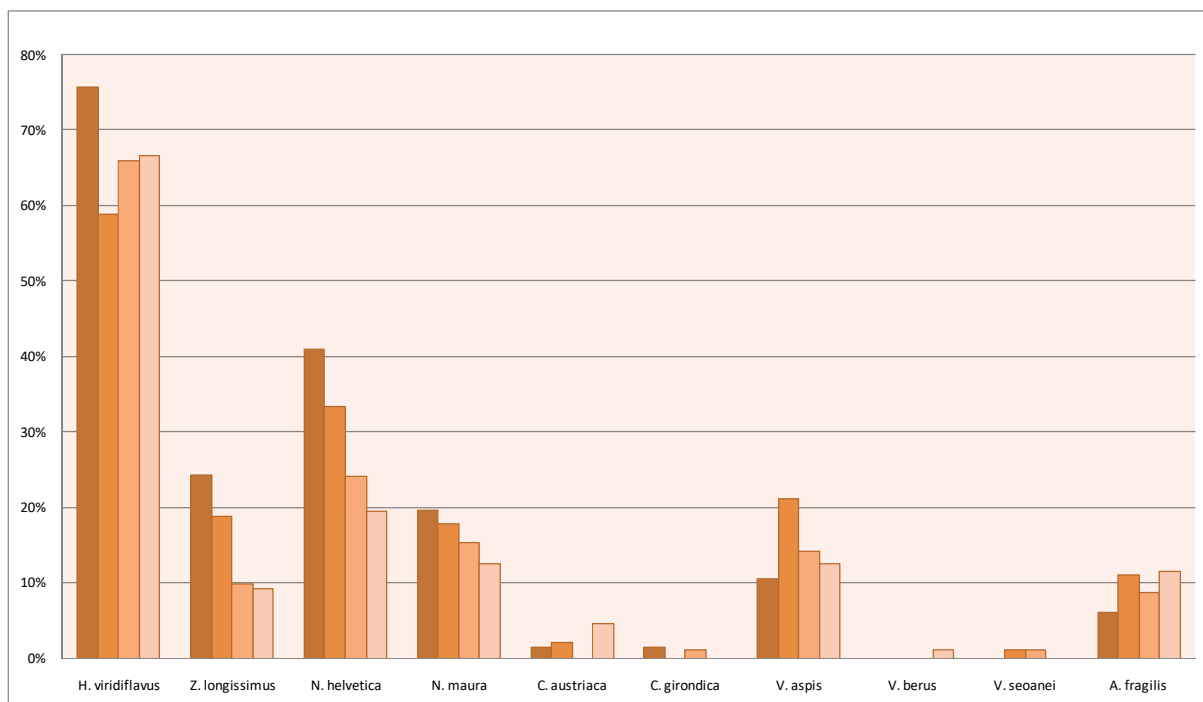


Figure 14bis : Pourcentage de sites fréquentés par espèce, zoom 2020 à 2023 en Nouvelle-Aquitaine

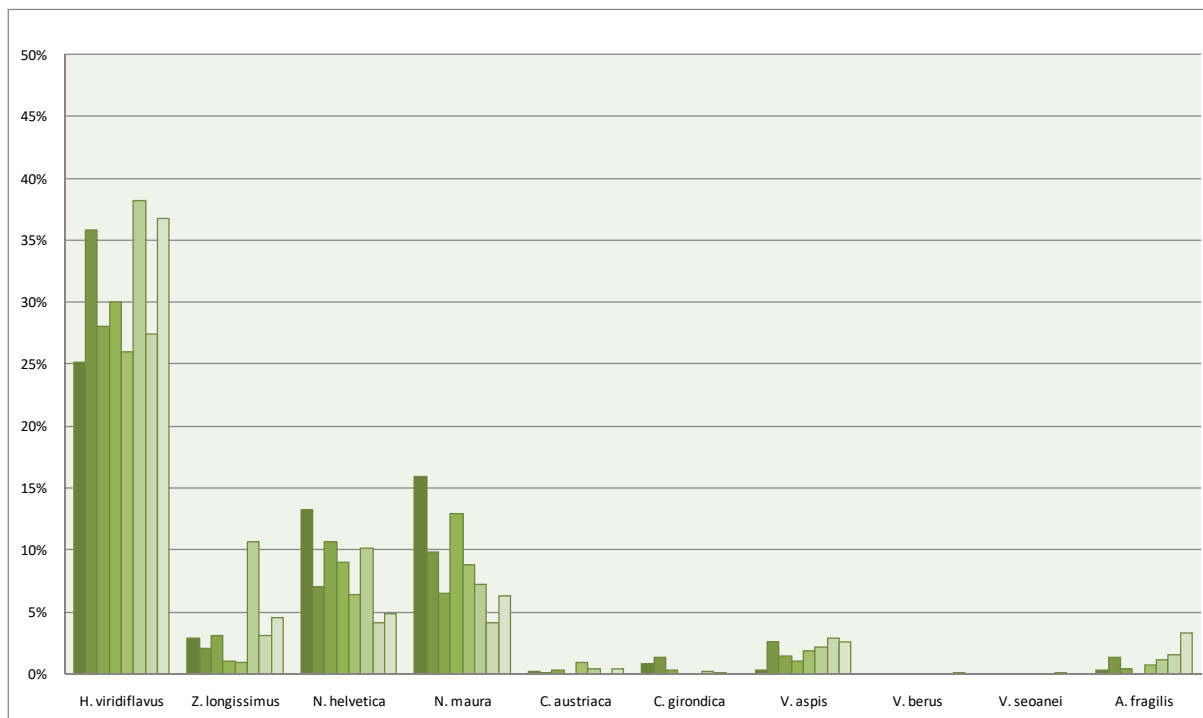


Figure 15 : Evolution de l'indice d'observation entre 2015 et 2019 en ex-Aquitaine puis 2020 à 2023 en Nouvelle-Aquitaine

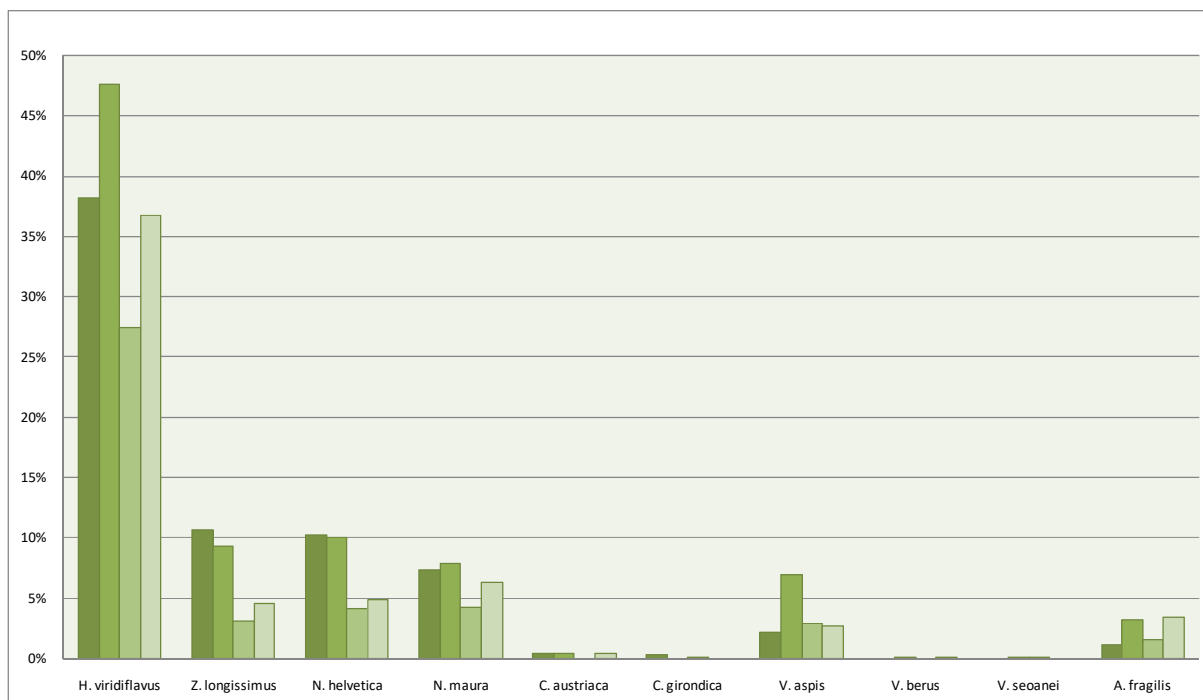


Figure 15bis : Evolution de l'indice d'observation, zoom 2020 à 2023 en Nouvelle-Aquitaine

4 Année 2023 : conclusion

Analyse des résultats 2023

Les résultats de 2023 ont tendance à confirmer les résultats inquiétants de 2022. Les sites suivis semblent de moins en moins fréquentés par les serpents et les indices d'observation sont encore en baisse. Une baisse extrêmement marquée, par exemple, chez la Couleuvre helvétique. Ces résultats avaient été imputés aux phénomènes de forte sécheresse en 2022, défavorables à la détection des animaux et à leur survie à long terme. Le phénomène ne semble malheureusement pas temporaire et certaines espèces auparavant communes (la Couleuvre helvétique notamment !) vont voir leur statut reconsidéré...

Contribution à l'échelle nationale et remerciements

Le nombre de sites suivis en Nouvelle-Aquitaine se maintient à un haut niveau, grâce à l'ensemble des structures et personnes qui participent à cette démarche. Encore un grand merci à tous.

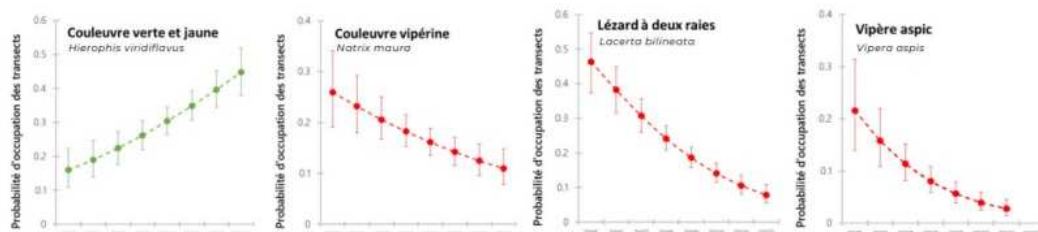
Pour rappel, à partir des données récoltées dans le cadre des suivis POPReptile, la Société Herpétologique de France (SHF) est en charge de produire les tendances de populations des espèces suivies. En parallèle d'une animation régionale forte, une coordination nationale, gérée par la SHF et plusieurs partenaires nationaux et régionaux, permettra d'harmoniser les suivis régionaux et de reconstruire les tendances nationales à partir des tendances régionales.

Ces résultats permettront d'améliorer l'état des tendances de populations des espèces cibles dans les multiples d'outils ayant pour objectif commun la protection de la biodiversité (listes rouges de l'UICN, Trame verte et bleue, directive Habitats Faune-Flore, etc.), outils faisant l'objet d'évaluations régulières et qui sont, la plupart du temps, réalisées à l'aide de dires d'experts, faute de protocoles de suivis nationaux. Afin de pallier à ce manque de protocoles standardisés, certains protocoles coordonnés par la SHF répondent à cet objectif, comme les protocoles POPReptile. Ces protocoles rentrent également dans le cadre du programme de surveillance de la biodiversité terrestre lancé par l'OFB et l'UMS PatriNat.

Les résultats des tendances de populations obtenues devraient permettre de faire « levier » dans les politiques de conservation, afin de mettre en œuvre rapidement des plans d'actions pour la conservation de populations en danger.



Extrait du
rapport
national 2022



Programme RA-NA - www.ra-na.fr



Financements :

